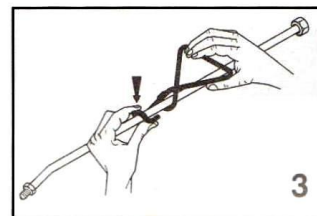
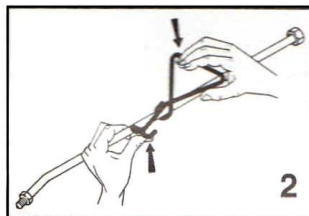
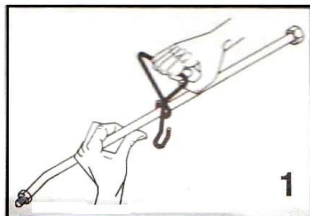
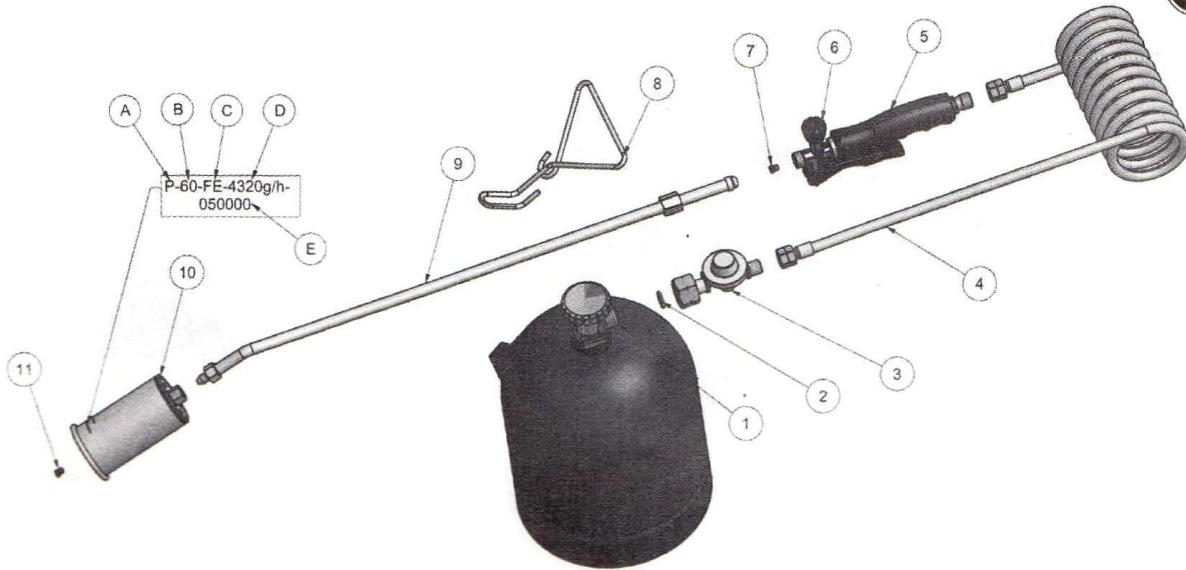


LASERBRENNER



IT	FR	ES	GB	DE	DK	FI	SE	CZ	SI	HR	TR
Il sottoscritto dichiara in nome della ditta	le soussigné déclaré, au nom de	Por la presente, el abajo firmante declara en nombre de la empresa	The undersigned declares, on behalf of	Der Unterzeichnende erklärt im Namen der Firma	Undertegned e erklærer på vegne af firmate	Allekirjoittanut vakuuttaa yrityksen nimissä	Undertecknad deklarerar i företags namn	Podepsaný prohlašuje jménem firmy	Podpisani izjavlja v imenu podjetja	niz'e potpisani izjavljuje u ime tvrtke	Uygünlük beyanı As,ag'ida imzası bulunan ben, Oxyturbo Srl firması adına, marka OXYTURBO tip LASERBRENNER isimli makinenin/ürünün kaynak cihazının as,ag'ida belirtilen DIN EN 731 uygundur beyanı eder.
OXYTURBO srl - Via Serio 4/6 - 25015 Desenzano del Garda (Brescia)											
Che la	Que	Que el / la	That the	Da die	At	että	att	že	da je	da je	
Macchina / prodotto	La machine / le produit	Maquina / producto	Machine / Produkt	Maschine / produkt	Maskine / produkt	kone/tuote	maskinen/pr odukten	stroj/výrobek	stroj/izdelek	stroj / proizvod	
Cannello a gas	Chalumeau à gaz	Soplete a gas	Blow torch	Gasbrenner	VARMEBLÆSER	Puhallustamp puu	BLÅS-LAMPA	OHŘÍVACÍ HOŘÁK	Plinski spajkalnik	Lemilo	
marca	Du fabricant	marca	Produced by	marke	maerke	valmistajayritys	tilverkad av	výrobenou firmou	ki ga je izdelal	marke	
OXYTURBO											
tipo	type	tipo	type	typ	type	tyyppi	typ	typu	tip	vrste	
LASERBRENNER											
Corrisponde alla	Corrisponde à la	Satisface la	Is in accordance with the	Der	Oplylder	Vastaa	Överensstämmer med	odpovídá	izdelan v skladu s	odgovara	
DIN EN 731											

Desenzano del Garda - July 2005

Adenio Magazza

Adenio Magazza
President

ARZĂTOR LASERBRENNER 60

INSTRUCȚIUNI PENTRU UTILIZARE ȘI ÎNTREȚINERE

ATENȚIE

Citiți cu atenție următoarele instrucțiuni înainte de folosirea aparatului și păstrați-le pentru uz viitor. Instrucțiunile conțin toate informațiile necesare pentru a corecta folosirea aparatului astfel încât să se evite pericolele și daunele. OXYTURBO nu va fi responsabilă pentru orice fel de pagubă datorată nefolosirii necorespunzătoare a aparatului sau de modificări neautorizate ale acestuia.

PĂRȚILE COMPONENTE

1. Robinet butelie
2. Garnitură
3. Regulator de înaltă presiune
4. Furtun flexibil cu piulițe de racord G 3/8" st.
5. Mâner cu economizor
6. Buton de reglare a gazului
7. Ajutaj încorporat în mâner
8. Suport tip cârlig
9. Tija tub de prelungire 600mm
10. Arzător cu diametrul 60mm
11. Ajutaj

DATE TEHNICE

Temperatura maximă de lucru: 1.800°C
Diametru duza arzător: 1,45 mm
Consum minim de gaz: 2.0 kg/h
Consum maxim de gaz: 4.3 kg/h

Piulițele de cuplare de la capatul furtunului flexibil au filetul pe stânga de G 3/8" .

CODURI

- A. Tipul de gaz
- B. Diametrul duzei de ardere
- C. Tipul ajutorului de ardere
- D. Consumul maxim
- E. Cod de fabricație

1. ALIMENTAREA CU GAZ

Acest aparat trebuie alimentat numai de la butelii cu gaz de tip GPL care necesită o presiune maximă de 2.5bar, 6 kg/h.



AVERTISMENT !

Există posibilitatea schimbării buteliei de gaz LPG chiar dacă aceasta nu a fost golită complet sau dacă unealta este prevăzută cu regulator de presiune.

Utilizarea unei butelii de gaz cu diametrul racordului regulatorului diferit față de cel inscripționat este periculoasă. Umplerea buteliei de gaz trebuie să fie făcută de către centre specializate în distribuirea gazului.

Utilizați arzătorul numai în aer liber.
Folosirea altor tipuri de butelii poate fi periculoasă.
Utilizați butelia de gaz numai în poziție verticală pentru a evita căderea accidentală a acesteia.
Nu fumați în timpul înlocuirii buteliei de gaz.

2. FOLOSIREA ARZĂTORULUI

2.1 Montarea arzătorului

- Prindeți tubul prelungitor (9) de mâner (5) prin înșurubare și strângeți piulița cu ajutorul unei chei.
- Fixați cârligul (8) pe tija de prelungire (vezi figurile 1,2,3)
- Înșurubați arzătorul (10) la capătul tijei tubului de prelungire (9) și strângeți cu o cheie.
- Cuplați un capăt al furtunului flexibil (4) de mânerul (5) și celălalt capăt la regulatorul buteliei de gaz.

2.2 Cuplarea la butelie

- Asigurați-vă că robinetul de reglare al buteliei (1) este închis.
- Înlocuiți garnitura (2) dacă este deteriorată sau dacă lipsește (vezi figura, 5/3)
- Cuplați întregul ansamblu la robinetul buteliei (1) strângând piulița regulatorului cu ajutorul unei chei.
- Verificați garnitura (vezi figura, 5/2)



PRECAUȚII

Înlocuirea sau montarea buteliei trebuie făcute în aer liber sau într-o zonă bine aerisită, departe de materiale sau substanțe inflamabile și de surse de căldură precum flăcări deschise, țigări aprinse, etc. și departe de persoane și animale. Asigurați-vă ca butelia să fie goală înainte de a o înlocui.

Nu folosiți aparatul dacă garnitura (2) este defectă sau lipsește (vezi figura, 5/3).

3. INSTRUCȚIUNI DE FOLOSIRE

3.1 APRINDEREA

- Rotiți butonul regulatorului de gaz a buteliei (1) în sens invers acelor de ceasornic.
- Rotiți butonul de reglare a gazului de pe mânerul (6) o tură completă în sens invers acelor de ceas.
- Aprindeți imediat gazul la arzător folosind un chibrit sau o brichetă.

3.2 REGLAREA

- Flacăra se reglează prin apăsarea ușoară a economizorului aflat pe mâner până ajunge la debitul maxim.

3.3 STINGEREA

- Închideți robinetul buteliei (1) prin rotirea lui în sens orar. Lăsați flacăra să se stingă complet.
- Închideți robinetul de pe mâner (6) prin rotirea lui în sens orar.



AVERTISMENT !

Arzătorul trebuie să fie folosit în spații bine aerisite și la distanță față de materiale sau substanțe inflamabile. Pericol de producere a incendiilor! Este periculoasă utilizarea arzătorului dacă prezintă defecte sau funcționează incorect. În cazul apariției problemelor în alimentarea cu gaz verificați dacă butelia are gaz (vezi figura, 5/4) și dacă da, atunci problema poate fi rezolvată prin curățarea ajutorului din maner (vezi figura, 5/5). Nu lăsați arzătorul nesupravegheat atunci când are flacăra aprinsă. Niciodată nu lăsați jos arzătorul atunci când acesta are flacăra deschisă (păstrați o distanță minimă de 10cm față de obiectele din jur). Utilizați arzătorul înclinat înspre partea de jos (la un unghi de maxim 45°) și la distanță față de oameni sau animale. Înlocuiți imediat furtunul flexibil (4) în cazul în care acesta are crapături, este deteriorat sau prezintă alte defecte. Evitați răsucirea sau supraîncălzirea furtunului flexibil (4). În timpul lucrului, unele părți ale aparatului ajung la o temperatură foarte ridicată, așa că după stingerea flăcării lăsați arzătorul să se răcească înainte de a-l depozita. **Atenție!** După terminarea lucrului cu arzătorul există posibilitatea rămânerii de gaz în interiorul furtunului flexibil și atunci flacăra se va menține aprinsă pentru o perioadă scurtă de timp.

4. DEPOZITAREA ARZĂTORULUI

- După terminarea lucrului, decuplați arzătorul de la butelia cu gaz (vezi figura, 3/4)
- Depozitați arzătorul împreună cu butelia într-un loc rece, uscat și bine aerisit.

AVERTISMENT



- Protejați butelia de acțiunea directă a razelor solare.
- Nu expuneți arzătorul la temperaturi mai ridicate de 50° C.
- Nu lăsați arzătorul la îndemâna copiilor.

5. ÎNTREȚINEREA ARZĂTORULUI

- Efectuați operații de reparație sau de întreținere numai în următoarele cazuri:
- Utilizați numai piese de schimb și accesorii originale marca OXYTURBO.
- Piesele de schimb originale sunt disponibile la magazinul de unde ați cumpărat arzătorul.
- Dacă apar defecțiuni care nu pot fi reparate urmărind aceste instrucțiuni, returnați arzătorul magazinului de unde l-ați cumpărat.

5.1 SCURGERI DE GAZ

- Dacă apar scurgeri de gaz (miros de gaz), închideți robinetul regulatorului de la butelie și reglați debitul gazului prin rotirea butonului de la maner. Scoateți imediat arzătorul într-o zonă bine aerisită, departe de surse de căldură, unde va fi posibilă controlarea garniturii.

5.2 CONTROLAREA GARNITURII

- Pentru a controla garnitura, lucrați în aer liber și nu folosiți niciodată o flăcără: trebuie folosită apă cu săpun sau soluții special destinate pentru detectarea scurgerilor de gaz (**Gascontrol cod 405020**).
- Stropiți soluția de detectare a scurgerilor de gaz pe zona care trebuie controlată.
- Scurgerile de gaz sunt detectate prin apariția bulelor de aer sau a spumei.

5.3 ÎNLOCUIREA GARNITURII

- Scoateți vechea garnitură din locașul ei.
- Puneți noua garnitură în locașul ei apăsând pe marginile ei cu o șurubelniță cu vârf lat fiind atenți să nu o deteriorați.

5.4 CONTROLAREA NIVELULUI DE ÎNCĂRCARE A GAZULUI ÎN BUTELIE

- Detașați butelia de arzător (vezi figura, 3/4).
- Scuturați butelia pentru a controla zgometul produs de gazul lichid aflat înăuntru astfel încât să se audă.

5.5 CURĂȚAREA AJUTAJULUI

- Demontați ajutorul (7/11) din locașul lui folosind o cheie hexagonală cu deschiderea de 7mm.
- Curățați ajutorul (7/11) suflând aer în orificiul lui.
- Asamblați ajutorul prin strângerea lui completă.
- Controlați garnitura (vezi figura, 2).



PRECAUȚII

- Nu folosiți ace sau cuie pentru curățarea ajutorului (7/11) deoarece s-ar putea deteriora și folosirea aparatului ar deveni periculoasă.
- Dacă ajutorul nu poate fi desfundat, înlocuiți-l.

N.B. Unele detalii ilustrate prin scheme pot diferi față de aparatul care se află în posesia d-voastră. Producătorul își rezervă dreptul de a modifica propriile produse fără o prealabilă avertizare.

GARANTIA ACORDATA: 12 LUNI

Garantia se referă la viciile de fabricație și de material. Defectele de garanție se vor soluționa prin înlocuirea produsului sau a componentei cu defect de garanție după constatarea la un CENTRU SERVICE AUTORIZAT PARTENER.