



## **MANUAL DE UTILIZARE**

# **POMPA SUBMERSIBILA CU CARCASA DIN PLASTIC 1015**



[www.honest.ro](http://www.honest.ro)

## Componente / Components

1. Cablu alimentare
2. Maner transport
3. Racord refulare
4. Intrerupator cu flotor
5. Punct fixare intrerupator cu flotor



## Specificatii tehnice

Cod produs	678807
Putere nominala	400 W
Tensiune / Frecventa	230V/50Hz
Debit maxim	133 L/min
Temperatura maxima lichid pompat	35 °C
Adancime maxima de aspiratie	7 m
Inaltime maxima de pompare	5 m
Racord iesire	25/32 mm
Grad protectie	IP X8
Lungime cablu	10 m
Masa neta	5,3 kg

Va multumim pentru achizitionarea acestui produs EVOSANITARY, fabricat conform celor mai inalte standarde de siguranta si de functionare.



**Avertizare! Pentru siguranta dumneavoastra cititi cu atentie acest manual si instructiunile generale de siguranta inaintea utilizarii echipamentului. Nerespectarea acestor reguli poate avea ca rezultat producerea electrocutarilor, a incendiilor si/sau a ranirilor personale.**

## Simboluri

Simbolurile utilizate in manual sau pe produs au urmatoarele semnificatii:

	<b>ATENTIE!</b>		<b>Cititi manualul inainte de utilizare!</b>
	<b>Utilizati numai prize cu impamantare!</b>		<b>Produsul este in conformitate cu standardele de siguranta ale Directivelor Europene</b>
	Acest produs este un echipament electric si electronic (EEE). Conform prevederilor Directivei 2012/19/UE si OUG 5/2015, Este interzisa eliminarea deeurilor de echipamente electrice si electronice (DEEE) ca deseuri municipale nesortate. Acestea pot afecta mediul si sanatatea umana ca urmare a prezentei substantelor periculoase pe care le contin. Predati DEEE la un centru autorizat de colectare si reciclare a DEEE		

## Masuri de siguranta generale pentru uneltele electrice

### Masuri de siguranta a echipamentului in exploatare



**ATENTIE! Verificati intotdeauna ca tensiunea de alimentare sa corespunda cu cea inscrisa pe placuta produsului.**



**Folositi numai prize prevazute cu impamantare care functioneaza corespunzator, conform normelor electrice in vigoare!**

- Nu rasuciti cablul electric de alimentare al produsului.
- Nu transportati produsul tinandu-l de cablul electric si nu trageti de cablul electric pentru a il scoate din priza.
- Tineti cablul electric de alimentare la distanta fata de sursele de caldura, de petele de ulei, de grasimi, de obiectele ascutite.
- Verificati stecherul si cablul electric in mod regulat si in caz de deteriorare a acestora apelati la un electrician autorizat.
- Verificati stecherul si cablul electric inainte de fiecare punere in functiune. Nu folositi produsul daca observati deteriorari. Apelati la un electrician autorizat.
- Nu suprasolicitati produsul! Acesta poate fi folosit in conditii de siguranta daca sunt respectati parametrii de exploatare care il caracterizeaza. Nu utilizati uneltele electrice cu un alt scop fata de cel pentru care sunt destinate.

## **Zona de lucru**

- Este interzis accesul persoanelor neautorizate sau animalelor in zona din jurul locului de functionare a produsului;
- Este interzisa prezenta persoanelor sau animalelor in bazinul de functionare a produsului.

## **Masuri de siguranta specifice pompei submersibile**

- Nu utilizati pompa in puturi, piscine, iazuri sau rezervoare in care sunt persoane sau animale in imediata vecinatate a pompei sau in contact direct cu apa pompata;
- Este interzisa functionarea pompei in gol;
- Intrucat pompa este foarte silentioasa in exploatare, verificati intotdeauna starea de functionare a pompei pentru a evita accidentele;
- Instalarea pompei trebuie efectuata de catre personal calificat;
- Pentru scufundarea si fixarea pompei in pozitia de lucru folositi o sufa sau o funie. Nu utilizati cablul de alimentare pentru scufundarea si fixarea in pozitia de lucru;
- Asigurati un traseu al cablului de alimentare astfel incat acesta sa fie protejat impotriva riscurilor mecanice (taiere, intindere, presare etc.), factorilor de mediu (fenomene meteorologice de intensitate mare, vant puternic, grindina etc.), contactului cu substante care il pot deteriora (substante corozive, uleiuri etc.) si contactului accidental cu persoane sau animale (acestea il pot calca, intinde, agata etc.).

## **Service**

- Repararea trebuie realizata numai de catre personal autorizat prin inlocuirea cu accesorii si piese de schimb originale pentru a se evita producerea accidentelor datorate reparatiilor;necorespunzatoare.

## **Domeniu de utilizare.**

Pompa este destinata extragerii apei din fantani, cisterne, pivnite, garaje, piscine precum si pentru mici lucrari de irigatii agricole.

**NU ESTE PROIECTATA PENTRU UZ INDUSTRIAL.**



**ATENTIE !** Pompa este proiectata si construita pentru extragerea apei fara continut de substante explozive , particule solide sau fibre,cu o densitate de 1kg/dmc si o viscozitate cinematica de 1mm<sup>2</sup> / s sau a lichidelor non-agresive chimic.

## **Pregatirea pentru punerea in functiune**



**ATENTIE! ESTE INTERZISA UTILIZAREA POMPEI PENTRU FOSE SEPTICE SI CANALIZARI DE WC-uri, situatie in care se pierde garantia.**



**ATENTIE! IN CAZUL IN CARE APAR ZGOMOTE ANORMALE IN FUNCTIONARE OPRITI IMEDIAT UNEALTA SI ADRESATI-VA UNUI SERVICE AUTORIZAT PENTRU CONSTATARI SI REPARATII.**



**ATENTIE !** Deconectati alimentarea cu energie electrica inaintea inceperii oricarei operatiuni de reglare sau intretinere

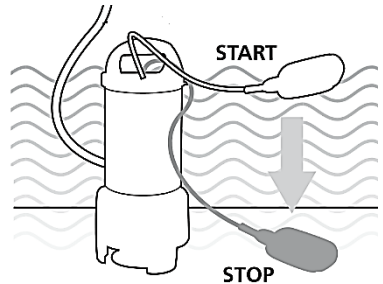


**ATENȚIE!** Este strict interzisă pomparea lichidelor inflamabile sau explozive!

### **Reglare intrerupator cu flotor**

Prin modificarea lungimii porțiunii de cablu dintre flotor și punctul de fixare se stabilește punctul în care pompa intră în funcțiune / se oprește. Asigurați-vă ca intrerupatorul cu flotor se poate mișca liber în timpul funcționării.

**Asigurați-vă ca reglați poziția oprit a intrerupătorului cu flotor astfel încât corpul pompei să nu rămână deasupra nivelului apei.**



### **Verificare manuală funcționare motor**

În situația în care la acționarea flotorului pompa nu funcționează, trebuie verificată funcționalitatea partilor în mișcare. Pentru aceasta urmați pașii de mai jos:

- Deconectați pompa de la rețeaua de alimentare cu energie electrică.
- Așezați pompa în poziție orizontală
- Îndepărtați filtrul și difuzorul și cu ajutorul unei chei fixe mărimea 13 rotiți axul motorului în sensul acelor de ceasornic.
- Reasamblați filtrul și difuzorul.

### **Zona de lucru:**

- Înainte de imersarea electropompei în poziția de lucru asigurați-vă că nu există nisip sau sedimente solide. În cazul existenței acestora curățați foarte bine amplasamentul pompei.
- Pompa funcționează în poziție verticală.
- Poziționați pompa la cel puțin 1 m deasupra bazei amplasamentului astfel încât depunerile ulterioare de sedimente să nu afecteze buna funcționare a pompei.
- Este foarte important ca nivelul apei să nu coboare niciodată sub corpul pompei.
- **PERICOL DE ÎNGHEȚ!** În situația în care pompa rămâne inactivă la temperaturi sub 0°C, asigurați-vă că nu există apă reziduală care poate îngheța și prin urmare poate distruge componentele pompei.

### **Conexiune hidraulică**

- Se face utilizând tubulatură rigidă sau flexibilă din metal sau plastic.
- Este recomandată utilizarea unei tubulaturi cu un diametru interior cel puțin egal cu cel al pompei, pentru evitarea scaderii performanțelor pompei și apariției colmatarii.
- Dimensiunile amplasamentului pompei trebuie calculate în strânsă legătură cu volumul estimat de apă și cu debitul pompei, pentru evitarea unei frecvențe prea mari de porniri ale pompei. Pompa nu trebuie supusă la mai mult de 30 cicluri de pornire pe ora pentru evitarea supraîncălzirii motorului.

### **Conexiune electrică**

- Este recomandată conectarea pompei la un circuit electric dedicat.
- Aceste pompe cu motoare monofazate sunt dotate cu protecție termică și pot fi conectate direct la rețea.



**ATENȚIE!** În cazul supraîncălzirii motorului pompa se oprește automat. După răcire va porni din nou în mod automat, fără a fi necesară nici o intervenție.

## Curatare si intretinere



**ATENTIE!** Inainte de orice interventie asupra echipamentului, deconectati alimentarea cu energie electrica de la retea.

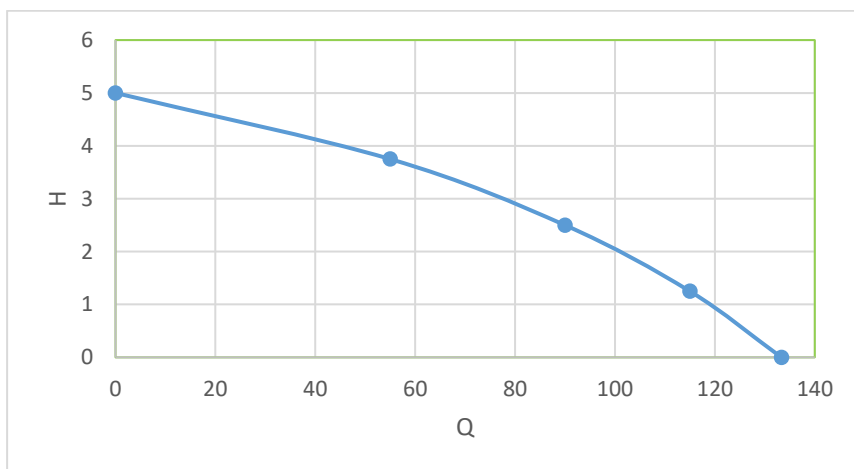
### Curatare

- Pastrati curate fantele de acces ale difuzorului pentru a preveni supraincalzirea motorului si scaderea performantelor pompei
- NU utilizati solventi (ca de exemplu : petrol si derivati, alcool) intrucat acestia pot deteriora partile din plastic.

### Intretinere

Echipamentul nostru a fost proiectat astfel incat sa poata fi utilizat pentru o perioada indelungata cu un minimum de intretinere. Nu necesita nici un fel de ungere suplimentara, datorita lubrifiantilor long-life utilizati de producator pentru componentele in miscare.

### Caracteristica H (m col H<sub>2</sub>O) – Q (l/ min) a pompei 1015 /400W



Acest produs este un echipament electric si electronic (EEE). Conform prevederilor Directivei 2012/19/UE si OUG 5/2015, este interzisa eliminarea deeurilor de echipamente electrice si electronice (DEEE) ca deseuri municipale nesortate. Acestea pot afecta mediul si sanatatea umana ca urmare a prezentei substantelor periculoase pe care le contin. Predati DEEE la un centru autorizat de colectare si reciclare a DEEE.

**24012024**