



**MANUAL DE UTILIZARE
GENERATOR EPTO GG 2200A**



Stimate client,

Va multumim pentru achizitionarea acestui produs EVOTOOLS, fabricat conform celor mai inalte standarde de siguranta si de functionare.



Avertizare! Pentru siguranta dumneavoastra cititi cu atentie acest manual si instructiunile generale de siguranta inaintea utilizarii echipamentului. Nerespectarea acestor reguli poate avea ca rezultat producerea incendiilor si/sau a ranirilor personale.

Masuri de siguranta generale

Zona de lucru

- Nu lasati copii sau persoanele neautorizate in zona de lucru. Distragerea atentiei poate cauza pierderea controlului uneltei.
- Nu suprasolicitati echipamentul! Masina poate fi folosita in conditii de siguranta daca sunt respectati parametrii de exploatare care o caracterizeaza. Nu utilizati echipamente cu un alt scop fata de cel pentru care sunt destinate.
- **Nu porniti si / sau utilizati echipamentul in spatii inchise, intrucat exista riscul intoxicatiei cu gazele evacuate .**
- **Alimentarea cu combustibil trebuie realizata in aer liber, departe de zonele cu potential exploziv, de exemplu in prezenta lichidelor, gazelor sau particulelor inflamabile, in timp ce motorul este oprit.**
- **Nu atingeti piesele in miscare sau fierbinti.**
- **Este interzis fumatul in timpul alimentarii cu combustibil.**

Masuri de siguranta personala

- Nu utilizati motogeneratorul daca ati consumat bauturi alcoolice, medicamente care pot influenta capacitatea de reactie si concentrare, droguri sau alte substante halucinogene.
- Purtați echipament si incaltaminte de protectie corespunzatoare. Nu purtati haine largi sau bijuterii. Daca aveti parul lung, acesta trebuie legat. Apare riscul prinderii acestora de catre partile componente ale masinii aflate in miscare.
- Pentru evitarea electrocutarilor, nu atingeti niciodata aparatul cu mainile ude.
- Evitati pornirile accidentale.

Service

- Repararea trebuie realizata numai de catre personal autorizat prin inlocuirea cu accesorii si piese de schimb originale pentru a se evita producerea accidentelor datorate reparatiilor necorespunzatoare.

Masuri de siguranta specifice motogeneratorului



ATENTIE! Generatorul produce suficienta putere electrica pentru a cauza un soc serios sau electrocutare daca este folosit neadecvat.



ATENTIE! Nu utilizati generatorul fara surse de curent stabilizatoare UPS pentru alimentarea echipamentelor sensibile la variatia tensiunii (echipamente electronice, electrocasnice, telefoane, automatizari usi, PC, etc) de +/- 10%.

- Pozitionati generatorul la cel puțin un metru distanta de cladiri sau de alte echipamente, pe o suprafata dreapta si stabila. In cazul in care generatorul este inclinat, pot aparea scurgeri de combustibil si de lubrifiant.
- La prima punere in functiune a utilajului: se solicita vanzatorului sau persoanelor de specialitate explicatii cu privire la functionarea in conditii de siguranta a echipamentului.
- Nu conectati generatorul la rețeaua de energie electrica.
- Nu conectati generatorul la alt generator.

- Este interzisa utilizarea utilajului de catre persoane minore cu exceptia tinerilor peste 16 ani care au fost instruiti de catre persoane autorizate.
- Nu lucrati cu motogeneratorul in caz de vreme nefavorabila (vant, ploaie, zapada , gheata), pe timp de noapte sau in conditii de vizibilitate redusa - pericol crescut de accidente!
- La folosirea cablurilor prelungitoare lungimea lor totala nu are voie sa depaseasca 50 m pentru 1,5 mm² sau 100 m pentru 2,5 mm².
- Inainte de a transporta generatorul, goliti rezervorul de combustibil pentru a preveni aparitia scurgerilor.
- Nu introduceti nimic in fantele de ventilatie, chiar si atunci cand generatorul nu functioneaza, intrucat acestea se pot deteriora sau pot aparea vatamari corporale.

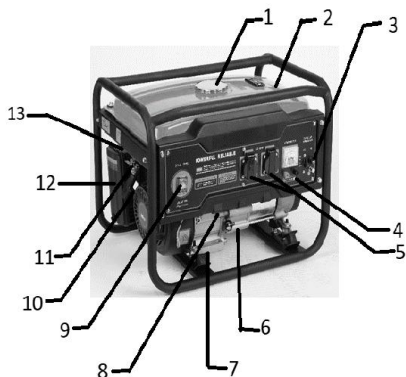
Domeniu de utilizare.

Generatorul este destinat uzului personal pentru alimentarea cu energie electrica uneltelor electrice si surselor de iluminare care prevad o functionare la o sursa de curent alternativ de 230V. In cazul aparatelor casnice va rugam sa verificati compatibilitatea pe baza datelor producatorului.

NU ESTE PROIECTAT PENTRU UZ INDUSTRIAL!

Parti componente:

1. Buson rezervor benzina
2. Rezervor benzina
3. Intrerupator protectie suprasarcina
4. Priza 12V
5. Prize AC cu impamantare
6. Buson umplere ulei
7. Buson golire ulei
8. Senzor nivel ulei
- 9 Comutator motor PORNIT/OPRIT
10. Maneta demaror
11. Clapeta combustibil
12. Capac fitru aer
13. Clapeta soc



Utilizare



ATENȚIE! IN CAZUL IN CARE APAR ZGOMOTE ANORMALE IN FUNCTIONARE OPRITI IMEDIAT ECHIPAMENTUL SI ADRESATI-VA UNUI SERVICE AUTORIZAT PENTRU CONSTATARI SI REPARATII.

Borna impamantare

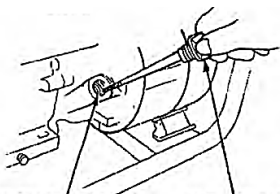
Este conectata la panoul generatorului, la componentele metalice care nu fac parte din circuitul electric si la pinii de impamantare ai fiecarei prize de curent. Pentru utilizarea impamantarii consultati un electrician autorizat.

Alimentare cu ulei

Utilizati ulei motor in 4 timpi SAE 10-W40

In situatia in care uleiul scade sub nivelul minim, sistemul de protectie al generatorului opreste functionarea acestuia pana la alimentarea cu ulei.

- Desurubati capacul orificiului de umplere cu ulei si curatati tija.
- Verificati nivelul uleiului prin introducerea tijeii in orificiul de umplere fara a o insuruba.
- Completati dupa caz, pana cand nivelul uleiului atinge limita superioara marcata pe tija.



Orificiu umplere ulei Capac ulei

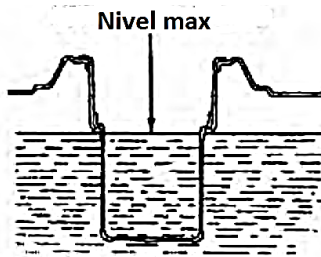
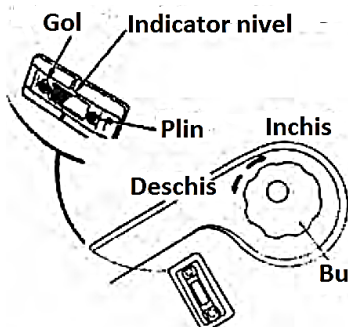


Capac ulei

Alimentare cu carburant



ATENȚIE! Utilizați benzina standard fara plumb
 Nu alimentați rezervoarul cu motorul pornit
 NU utilizați amestecuri de benzina și ulei
 Nu depășiți nivelul maxim de umplere a rezervoarului (baza elementului filtrant)

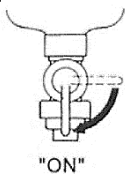


Pornire motor

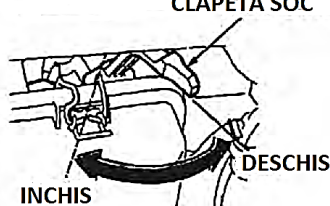


ATENȚIE! Înainte de pornire deconectați de la generator aparatele electrice

CLAPETA SOC

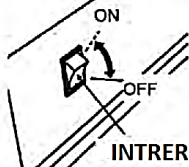


"ON"

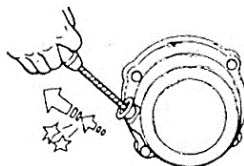


INCHIS

DESCHIS



INTRERUPATOR MOTOR



1. Rotiti clapeta de combustibil (11) in pozitia verticala ON.
2. La temperaturi scazute mutati clapeta de soc (13) situata deasupra filtrului de aer in pozitia inchis .

Nu utilizati clapeta cand motorul este cald sau temperatura aerului este ridicata.

3. Aduceti contactul motorului (9) in pozitia „ON”.

4. Trageti usor de minerul starterului manual (10) pana ce simtiti ca “a agatat”, apoi trageti energic in directia indicata, cat va permite lungimea bratului. NU eliberati manerul starterului pentru a reveni in pozitia initiala. Readuceti-l usor cu mana pentru a preveni deteriorarea lui.

Daca motorul nu porneste, este posibil ca bujia sa fie umeda. In acest caz, desurubati bujia, stergeti-o si uscati-o dupa care actionati demarorul de mai multe ori, fara bujia montata, in scopul de a curata si ventila camera de ardere.

5. Dupa pornire, lasati motorul sa se incalzeasca cateva minute, apoi impingeti progresiv spre partea dreapta clapeta de soc.

Rodaj

In primele 2-3 ore de functionare, utilizati o sarcina moderata pentru functionarea motorului. Dupa incheierea perioadei de rodaj motorul va atinge performantele maxime.

Verificati strangerea corecta a tuturor piulitelor si suruburilor.

Conectare aparat electric

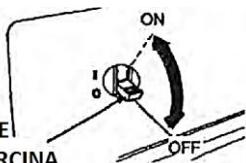
- Porniti motorul.
- Introduceti stecherul intr-una dintre cele 2 prize de curent alternativ AC (5), dotate cu impamantare.

Echipment	Putere [W]	Factor de multiplicare la pornire	Putere de pornire [W]
Bec	15-75	1	15-75
Masina de gaurit portabila	300-1100	2	600-2200
Televizor	100-500	1	100-500
Aspirator	600-1500	2	1200-3000
Frigider	400-700	2	800-1400
Radiator electric	1000-2500	1	1000-2500
Aer conditionat	1500-3000	2	3000-6000
Betoniera	550-800	2	1100-1600
Pompe, hidrofoare	500-1100	2	1000-2200



ATENȚIE! Generatorul de curent este echipat cu protecție la suprasarcină (3)
La declansare aceasta decuplează prizele.

**PROTECȚIE
SUPRASARCINĂ**

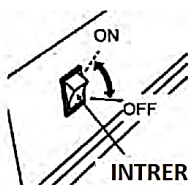
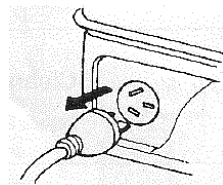


Reduceti nivelul de putere al consumatorilor sau indepartati aparatele defecte racordate apoi aduceti intreruptorul protectiei in pozitia ON pentru a utiliza priza din nou.

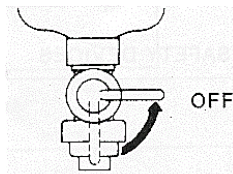
Incarcare acumulator auto

Echipamentul este prevazut cu o priza de 12 V (4) pentru incarcarea acumulatorilor auto. Conectati cablul rosu la terminalul pozitiv (+) si cablul negru la cel negativ (-) al acumulatorului si introduceti fisele in priza echipamentului pozitionata pe partea frontala.

Oprire motor



INTRERUPATOR MOTOR



1. Inainte de oprirea motogeneratorului decuplati aparatul electric sau aduceti intrerupatorul protectiei la suprasarcina (3) in pozitia OFF

2. Aduceti comutatorul (9) in pozitia OFF.

3. Rotiti clapeta de combustibil (11) in pozitia OFF orizontala..

Reglare carburator

La altitudine ridicata reglajele standard ale carburatorului genereaza un consumul de benzina ridicat si performante scazute ale motorului. De aceea in cazul utilizarii pe perioade indelungate la altitudini mari (peste 1500m), adresati-va unui service autorizat pentru efectuarea reglajelor optime.

Curatare si intretinere

Echipamentul nostru a fost proiectat astfel incat sa poata fi utilizat pentru o perioada indelungata cu un minimum de intretinere.

Veti putea obtine intotdeauna o satisfactie maxima in timpul utilizarii respectand indicatiile de mai jos.



ATENTIE! Opriti motorul inaintea inceperii oricarei operatii de reglare si intretinere si scoateti bujia sau cablul de la bujie.

Curatare echipament

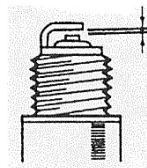
Pastrati curate fantele de ventilatie ale carcasei pentru a preveni supraincalzirea motorului

- Regulat, de preferat dupa fiecare utilizare curatati echipamentul cu o carpa moale. Daca murdaria persista, utilizati o carpa umezita intr-o solutie de apa si sapun.
- NU utilizati solventi (ca de exemplu: petrol si derivati, alcool) intrucat acestia pot deteriora partile din plastic.

Curatare bujie

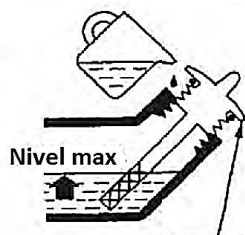
Verificati bujia prima data dupa 10 ore de functionare daca este murdara si curatati-o eventual cu o perie din sarma de cupru. Dupa aceea bujia se va controla la fiecare 50 de ore de functionare.

- Scoateti fisa bujiei printr-o miscare de rotatie.
 - Indepartati bujia cu ajutorul cheii din dotare.
 - Verificati si reglati daca este nevoie distanta dintre electrozi 0.7-0.8 mm
- La o functionare corecta, izolatia ceramica a bujiei are o culoare cafenie.



Inlocuire ulei motor

- Amplasati o tava sub motor pentru colectarea uleiului uzat, demontati busonul de umplere (6) si cel de golire cu saiba de etansare (7).
 - Inclinati usor generatorul spre fata si asteptati scurgerea completa a uleiului.
 - Remontati busonul de scurgere cu o saiba de etansare noua si strangeti bine.
 - Alimentati cu uleiul recomandat pana la nivelul MAX.
 - Remontati busonul de alimentare si strangeti-l bine.
- Predati uleiul uzat catre o unitate de colectare autorizata.



Capac ulei

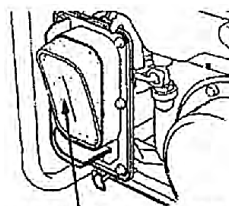
Intretinere filtru aer



ATENTIE! Nu porniti niciodata motorul fara elementul filtrant

Filtrul de aer trebuie curatat la fiecare 50 de ore de functionare. Efectuati mai des aceasta operatie (dupa fiecare 10 ore) cand motogeneratorul este utilizat in zone cu praf.

- Actionati cele 2 cleme de fixare si scoateti capacul filtrului (12). Extrageti elementul filtrant si examinati-l. Inlocuiti-l imediat daca ati constatat fisuri sau rupturi.
- Curatare element filtrant din burete: spalati cu diluant sau apa calduta si detergent, clatiti bine si lasati-l sa se usuce complet. Scufundati in ulei motor curat si stoarceti total excesul. La prima pornire, motorul va evacua fum abundent daca nu ati eliminat excesul de ulei din burete.
- Remontati in ordine inversa elementele filtrului de aer.



Element filtrant

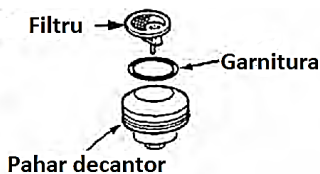
Curatare pahar decantor

- Rotiti robinetul de combustibil in pozitia OFF.
- Demontati paharul decantor.
- Eliminati depunerile din interior si curatati-l cu solvent neinflamabil.
- Verificati garnitura, inlocuiti-o daca este deteriorata si strangeti bine paharul.
- Rotiti robinetul de combustibil in pozitia ON si verificati daca sunt scurgeri.

Robinet combustibil



Pahar decantor



Depozitare

- **Depozitati generatorul in spatii foarte bine ventilate, cu rezervorul de combustibil gol**
- Inainte de depozitare lasati echipamentul sa se raceasca.
- Curatati carcasa cu o carpa putin umezita in apa cu sapun.
- Depozitati echipamentul intr-un spatiu inaccesibil copiilor intr-o pozitie stabila si sigura intr-un loc racoros si uscat, evitand temperaturile prea ridicate sau scazute.
- Nu pastrati echipamentul ambalat in folie sau in punga de plastic pentru a evita acumularea umiditatii.

Date tehnice

Motor	Tip motor antrenare	1 cilindru OHV in 4 timpi, racire cu aer/KM170F
	Capacitate cilindrica	212 CC
	Putere maxima	4 kW/3600rpm
	Sistem pornire	Starter manual
	Durata functionare continua	10 ore
	Volum rezervor carburant	15 L
	Volum baie ulei	0.6L
	Tip ulei*	SAE 10-W40 4T
Generator	Model generator	KM2500
	Tensiune / Frecventa nominala	230V / 50 Hz
	Intensitate nominala	8,3 A ~
	Modul de protectie	IP 23M
	Clasa de izolatie	I
	Putere de durata S1	2000 W
	Putere maxima S2 - 5 minute	2200 W
	Nivel de zgomot (LwA)	96 dB(A)
	Tensiune de incarcare	12V
	Consum combustibil	1600 g/h
Greutate fara ulei si combustibil	40 kg	

*Se va utiliza ulei pentru motoare in 4 timpi recomandat de HONEST GENERAL TRADING SRL si specificat de vanzator la cumpararea produsului

Modul de functionare S1 (functionare continua): echipamentul poate fi actionat continuu cu puterea mentionata.

Modul de functionare S2 (functionare de scurta durata): echipamentul poate fi actionat o perioada limitata la 5 minute la puterea mentionata. Apoi trebuie sa fie oprit un anumit interval de timp pentru a nu se incalzi excesiv.

Garantie

Garantia acopera toate materialele componente si vicile de fabricatie cu exceptia, fara insa a fi limitate la:

- Baterii, incarcatoare, componente uzate ca urmare a unei exploatare normale (perii colectoare, rulmenti, cabluri, etc) sau accesorii (burghie, biti, dalti etc.).
- Defecte cauzate de o exploatare, intretinere si depozitare necorespunzatoare, modificari neautorizate asupra echipamentului, costul transportului.
- Pagube materiale si leziuni corporale rezultate in urma exploatareii necorespunzatoare a echipamentului.
- Deteriorari cauzate de lichide, patrundere excesiva de praf, distrugere intentionata, utilizare inadecvata (pentru scopuri in care acest echipament nu este proiectat), etc.

HONEST GENERAL TRADING SRL isi rezerva dreptul de modificare a programului de livrare in

cea ce priveste forma, tehnologia si echiparea. Prin urmare nu pot fi ridicate pretentii cu privire la informatiile si figurile din acest manual de utilizare.

Asistenta tehnica

Constatare	Cauza posibila	Rezolvare
Motorul nu porneste	Lipsa combustibil in rezervor	Se alimenteaza rezervorul cu combustibil
	Ulei sub nivelul minim	Se verifica nivelul uleiului si se completeaza pana la limita maxima
	Bujia plina de funingine	Se curata bujia, eventual se inlocuieste
Generatorul are o tensiune prea mica sau zero	Regulatorul sau condensatorul defect	Se inlocuiesc
	Intrerupatorul de protectie suprasarcina declansat	Se reduc consumatorii si se actioneaza intrerupatorul
	Filtrul de aer murdar	Se curata sau se inlocuieste

Intretinere periodica

Componenta	Observatii	Zilnic (inainte de pornire)	Dupa prima luna sau 20 ore	La fiecare 50 ore	Dupa 6 luni sau 100 ore	Dupa 1 an sau 300 ore
Ulei motor	Verificare nivel	X				
	Inlocuire		X		X	
Filtru aer	Curatare	X				
	Inlocuire			X (1)		
Bujie	Curatare-inlocuire		X		X	
Filtru decantor	Curatare	X			X	
Rezervor	Curatare					X
Circuit carburant	Verificare	La fiecare 2 ani (2)				

(1)- verificati mai des la utilizarea in medii cu praf

(2) - inlocuiti circuitul daca este necesar



Acest produs este un echipament electric si electronic (EEE). Conform prevederilor Directivei 2012/19/UE si OUG 5/2015, este interzisa eliminarea deseurilor de echipamente electrice si electronice (DEEE) ca deseuri municipale nesortate. Acestea pot afecta mediul si sanatatea umana ca urmare a prezentei substantelor periculoase pe care le contin. Predati DEEE la un centru autorizat de colectare si reciclare a DEEE.